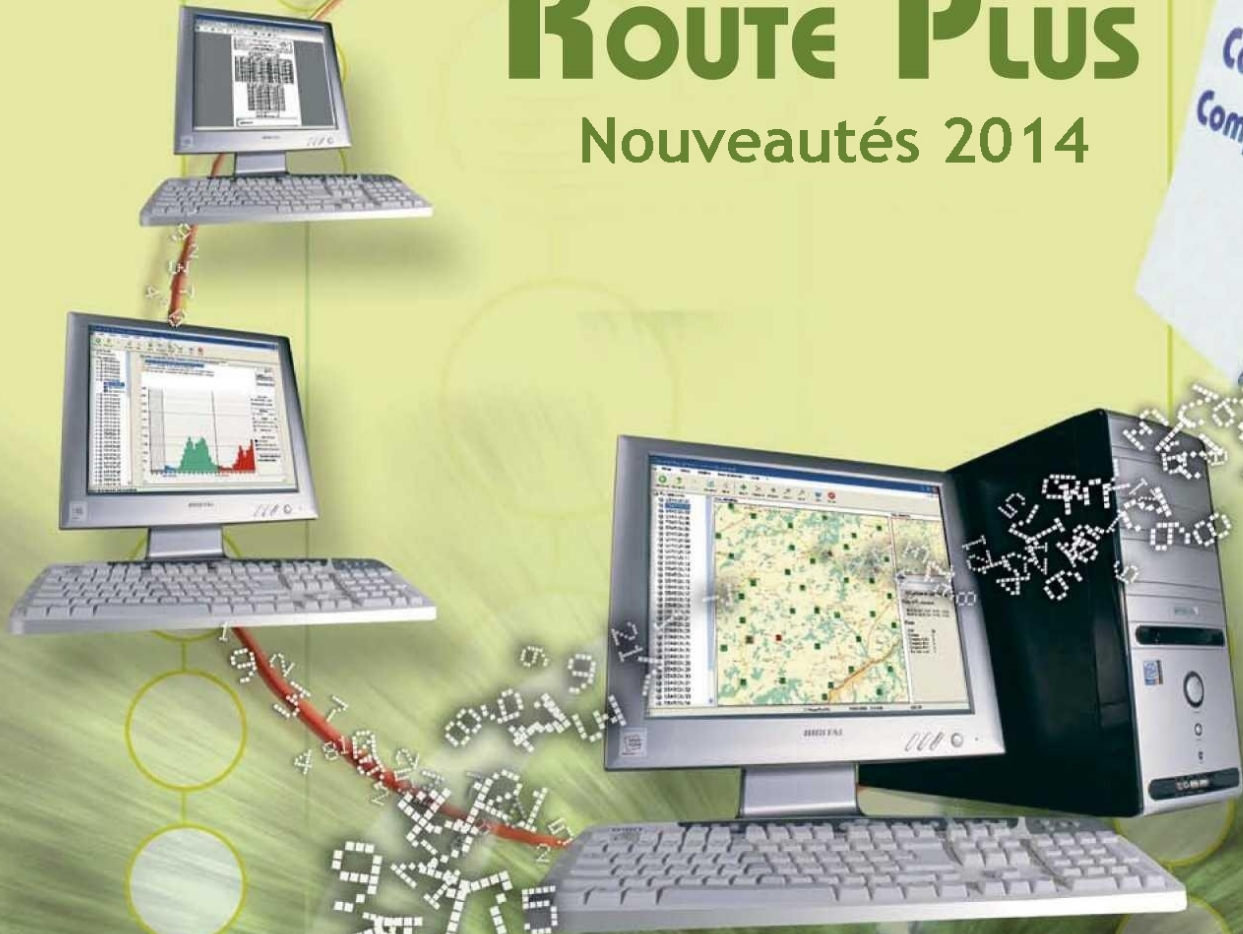


ROUTE PLUS

Nouveautés 2014

Carte de
Comptage



PARTIE 1 : INTRODUCTION.....	2
1 Préambule.....	2
2 Présentation du livret.....	2
3 Mise à jour.....	2
3.1 Travail préparatoire.....	2
3.2 Mise à jour.....	3
PARTIE 2 : NOUVEAUTÉS ROUTE PLUS.....	4
1 Présentation.....	4
2 Environnement.....	4
2.1 Présentation.....	4
2.2 Architecture logicielle.....	4
2.3 Outil de développement Windev.....	5
2.4 Télémaintenance.....	5
3 Documentation.....	5
3.1 Présentation.....	5
3.2 Consultation.....	6
4 Libre Office.....	8
4.1 Présentation.....	8
4.2 Mise en œuvre.....	9
4.3 Génération.....	9
4.4 Comparatif Excel / Calc.....	11
5 Planning.....	11
5.1 Présentation.....	11
5.2 Sélection des MJA affichées.....	12
5.3 Géolocalisation.....	13
5.4 Fond de plan.....	13
5.5 Paramétrage.....	15
6 Divers.....	16
6.1 Filtre.....	16
6.2 Assistance sur fenêtre de type Pop-Up.....	17
6.3 Fichier FEI.....	17
6.4 Importation FIME.....	18
6.5 Avancement mesure.....	18
6.6 Publication.....	18
6.7 Journal du recueil.....	18
6.8 Script.....	18
6.9 Gestion des classements de route.....	19
6.10 Statistiques.....	19
6.11 Edition du fichier FIME.....	20
6.12 Contrôle au lancement.....	20
PARTIE 3 : FUTUR IMMÉDIAT.....	21
1.1 Fichiers d'Enregistrement Individuels.....	21
1.2 Classe de trafic PL cumulé.....	21
1.3 Eco Taxe ou «Péage de transit poids lourds ».....	22
1.4 Optimisation d'accès aux bases de données.....	22
1.5 Mise à jour automatique.....	22

PARTIE 1 : INTRODUCTION

1 Préambule

La nouvelle version de Route Plus est arrivée. Si vous êtes destinataire de cette version, c'est que vous êtes sous contrat de maintenance et nous vous en remercions.

Les nouveautés concernent principalement l'interfaçage avec l'outil Libre Office ainsi que la refonte complète de documentation qui peut être consultée sur le poste Route Plus ou à partir du site <http://www.routeplus.eu/>.

Comme à son habitude, Route Plus évolue aussi afin de garantir la compatibilité avec les nouvelles technologies concernant :

- les matériels de comptage
- les systèmes d'exploitation
- les outils bureautiques
- les moyens de communication

2 Présentation du livret

Ce livret retrace l'ensemble des nouveautés de Route Plus qui sont présentées sous une forme :

- Thématique pour les évolutions majeures
- De liste pour les évolutions les moins importantes.

Une nouveauté concerne ce livret : Le futur immédiat.

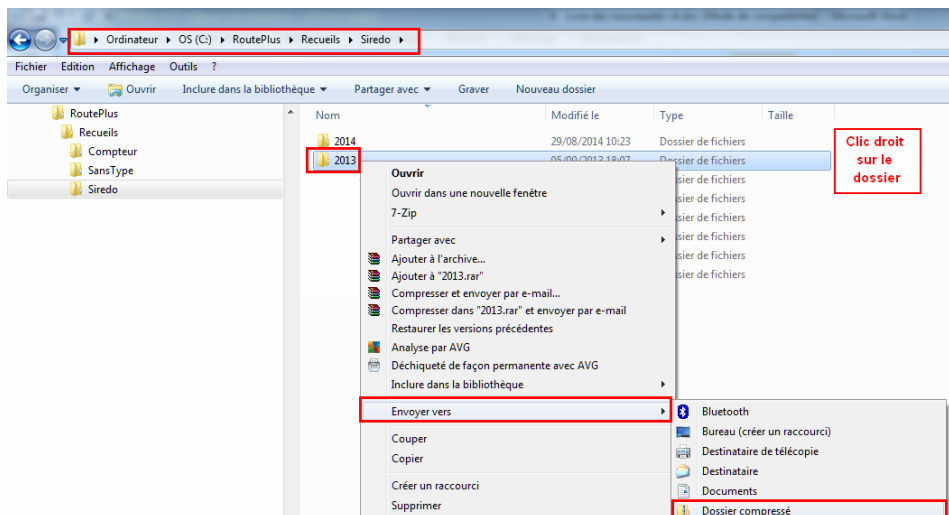
L'idée maîtresse est de vous présenter des évolutions qui sont quasiment développées mais qui demande l'adhésion de votre part afin de s'assurer de l'adéquation avec vos besoins. Aussi, n'hésitez pas à prendre contact avec nous afin d'initier une telle démarche.

3 Mise à jour

3.1 Travail préparatoire.

Vous pouvez profiter de cette mise à jour pour effectuer :

- L'archivage de vos bases de données.
- La compression des fichiers de recueils des années précédentes. Vous retrouverez le dossier de stockage dans les « Paramètres généraux – Recueil ». Cet archivage suit le procédé suivant :
 - o Zipper le dossier correspondant à l'année. (Exemple : « c:\RoutePlus\Recueils\SIREDO\2013\»)
 - o Supprimer le dossier de fichiers.



Exemple d'archivage des recueils avec Windows

3.2 Mise à jour.

Respecter les consignes du service informatique avant de réaliser cette mise à jour. Elle suit le procédé suivant :

- Fermer Route Plus sur tous les postes et le service de communication sur le poste n°1.
Décompresser le fichier « MAJRoutePlus4.0.0.0.zip » à partir du lien de téléchargement (que vous allez recevoir par mail) vers le dossier d'installation de Route Plus. (Exemple : "c:\RoutePlus\Serveur").
- Lancer Route Plus.

Attention :

- Cette mise à jour doit être réalisée sur tous les postes.
- Vous ne devez pas décompresser les fichiers Excel.zip, HTML.zip... C'est Route Plus qui réalise cette opération.

PARTIE 2 : NOUVEAUTÉS ROUTE PLUS

1 Présentation.

Ce chapitre retrace l'ensemble des évolutions de Route Plus et des outils associés.

Nous aborderons ces modifications selon deux approches :

- Thématique permettant de détailler précisément les nouveautés les plus importantes.
- Par liste présentant les modifications plus simples.

Parmi les thèmes, nous trouverons dans ce livret :

- L'environnement de Route Plus.
- La nouvelle documentation.
- La génération des rapports sous Libre Office.
- Le planning.

2 Environnement

2.1 Présentation

Comme chaque année, nous garantissons une évolution de Route Plus avec l'univers informatique. Cela concerne les systèmes d'exploitation, les outils bureautiques, les navigateurs internet mais aussi les outils de développement et de maintenance de Route Plus (Windev, Serveur de base de données, télémaintenance...). En voici la liste détaillée :

2.2 Architecture logicielle

Voici la liste des compatibilités de Route Plus à jour :

- Windows :
 - o 2000
 - o 2003
 - o 2008
 - o XP
 - o VISTA
 - o Seven
 - o 8 et 8.1
- Excel :
 - o 2000 (version 9.0) inclus aussi dans Office 2000
 - o 2002 (version 10) inclus aussi dans Office XP
 - o 2003 (version 11) inclus aussi dans Office 2003
 - o 2007 (version 12) inclus aussi dans Office 2007
 - o 2010 (version 14) inclus aussi dans Office 2010
 - o 2013 (version 15) inclus aussi dans Office 2013 et Office 365
- Libre Office
 - o Version stable 4.2.6
- Internet Explorer
 - o 7 : Vista, XP (SP2 et SP3)
 - o 8 : Windows 7, VISTA, XP (SP2 et SP3)

- 9 : Windows 7, VISTA (SP2)
- 10 : Windows 8, 7
- 11 : Windows 8.1, 8, 7 (SP1)

2.3 Outil de développement Windev

Route Plus et ses outils annexes ont été migrés sous Windev 19. Voici les principaux avantages :

- Assurer la compatibilité avec l'évolution des systèmes d'exploitation (Windows 7, 8 et 9)
- Préparer les futurs développements pour 2015.
- Améliorer l'environnement de développement.
- Améliorer les performances de Route Plus et d'accès aux bases de données.

2.4 Télémaintenance

L'outil de télémaintenance TeamViewer est passé à la version 9 afin d'assurer :

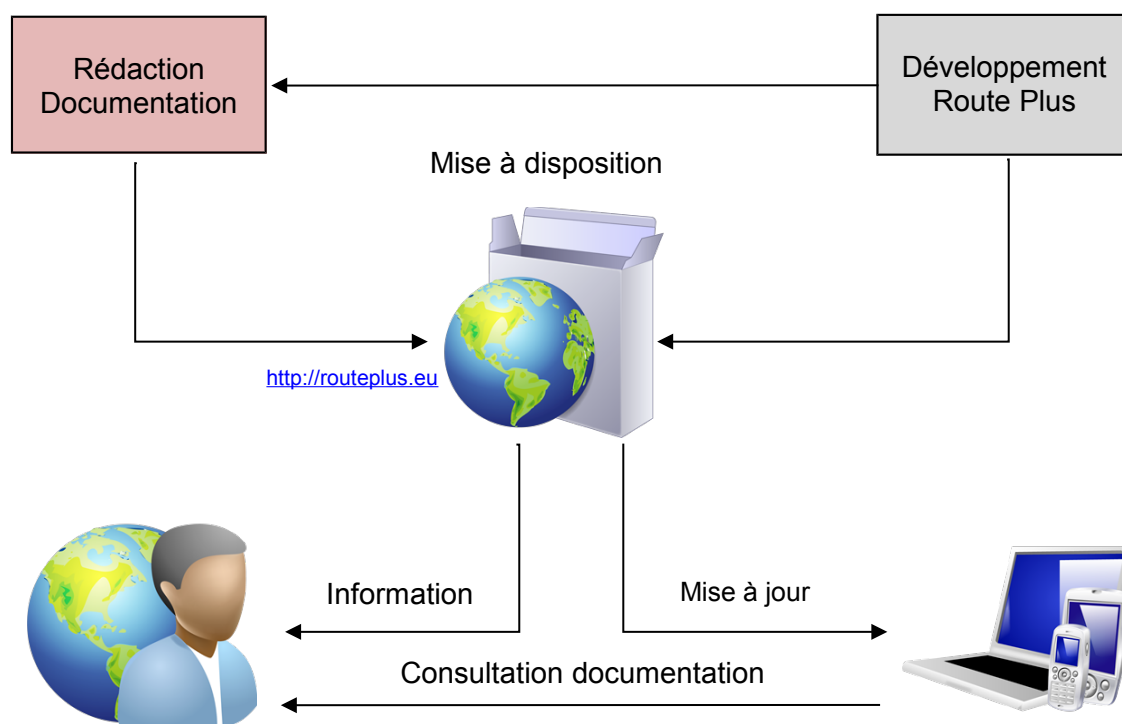
- La compatibilité Windows 8 et 8.1
- L'amélioration du transfert de fichiers (Mise à jour...)
- La compatibilité avec version 6 à 8 pour les sites déjà équipés.

3 Documentation

3.1 Présentation.

La gestion de la documentation a été repensée. Les objectifs fixés ont été les suivants :

- Garantir une évolution en phase avec le logiciel.
- Garantir une diffusion des évolutions.
- Garantir l'information de diffusion.



3.1.1 Manuels.

Les manuels suivants ont été mis à jour :

- La mise en service et le paramétrage de Route Plus
- La mise en service du serveur Hyper File SQL et des bases de données
- L'interfaçage cartographique
- Le manuel de Route Plus
- Le livret des nouveautés 2014

3.1.2 Fiches de Support (FDS).

En début d'année 2015, un nouveau type de document fera son apparition : Les fiches de support (FDS).

En voici son mécanisme :

- Une fiche traitera d'un sujet bien précis. Par exemple :
 - o Mise en service d'une station SIREDO
 - o Mise en service d'un compteur Fixe
 - o Importation d'un fichier ALPHA
 - o ...
- La fréquence de sortie sera hebdomadaire les premiers mois puis bimensuelle.
- Seuls les sites sous contrat de maintenance y auront accès.
- Les FDS seront mise à jour au fur et à mesure des évolutions de Route Plus.

3.2 Consultation.

L'objectif fixé est de pouvoir consulter la documentation et les FDS sur la majorité des supports existants et futurs. Voici la matrice des formats selon le moyen de consultation :

Format / Outils	Windows	Classeur	Android	IOS
Doc / Word	X	X	X	X
Ods / Libre Office Calc	X		X	X
Pdf / Acrobat Reader	X		X	X
Chm / Windows	X			
Html / Navigateur*	X		X	X

* Un navigateur internet et une connexion sont indispensables (wifi, 3G, 4G...) pour une consultation à partir du site <http://www.routepius.eu/>

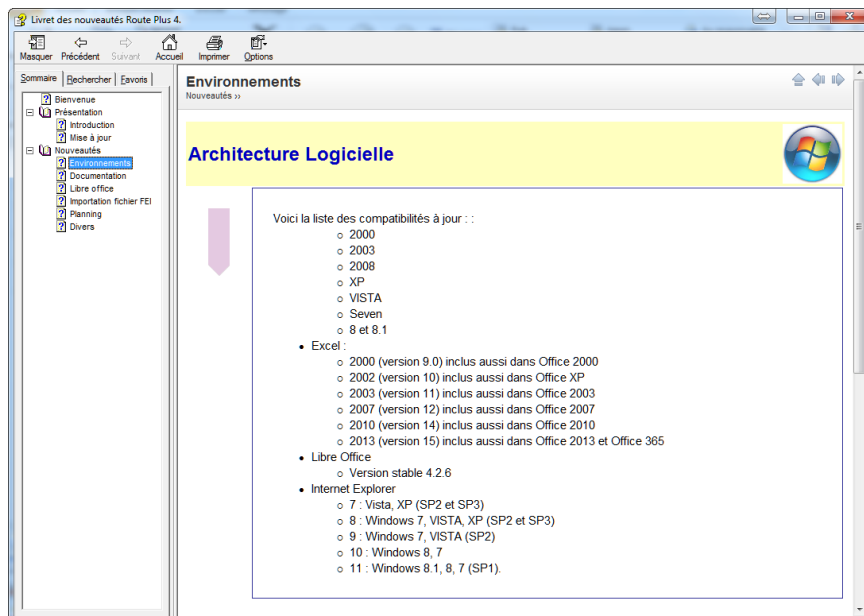
Nous allons détailler les outils de consultation des deux nouveaux formats Windows et html.

3.2.1 Windows (chm).

La barre de bouton de Route Plus dispose désormais d'un nouveau bouton permettant d'afficher l'aide contextuelle.



: Lance l'aide selon le contexte d'utilisation de Route Plus (Menu général, Equipement...). Vous disposez des outils standards d'une consultation en ligne.

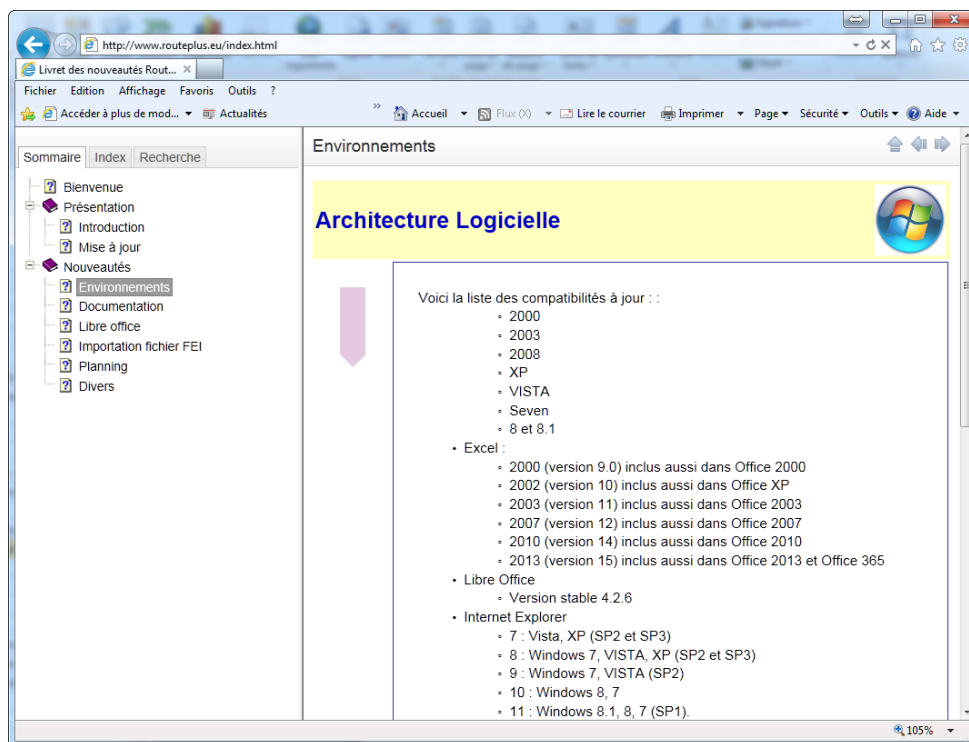


Exemple d'aide en ligne au format chm

La consultation de cette aide ne peut se faire que sur un poste Route Plus sous Windows.

3.2.2 Aide sous navigateur internet (html).

Vous pouvez également consulter la documentation à partir du site <http://www.routeplus.eu/> à partir d'un navigateur internet sur n'importe quel matériel (PC, Tablette, Smartphone...)



Exemple d'aide en ligne au format html

4 Libre Office

4.1 Présentation

Route Plus génère désormais des documents au format « ods » du logiciel Calc de la suite Libre Office.

Voici la nouvelle matrice de possibilités selon les différents formats :

	Aperçu	Excel	Libre Office	HTML	PDF
Rapports Stations*	X	X	X	X	X
Rapports Mobiles		X	X		Excel 2010 et Supérieur
Dossier d'affaire		X			

* : Cette matrice de possibilité ne s'applique pas à tous les rapports.

Lors des prochaines mises à jour, Route Plus verra de nouveaux interfaçages avec ce format (Listes, Dossier d'affaire...).

Voici la liste des formats des rapports stations :

Nom Court	Nom long	Formats			
		xls	ods	pdf	html
B0	Compte rendu mensuel simplifié par type et Catégorie de Jour	X	X	X	X
B1	Compte rendu mensuel par type et Catégorie de Jour	X	X	X	X
B2	Compte rendu annuel par type et Catégorie de Jour	X	X	X	X
B3	Compte rendu annuel – Evolutions pour un ensemble de PM	X	X	X	X
B4	Bilan journalier périodique pour une nature classifiée	X	X	X	X
B44	Graphe des débits et vitesses moyennes par période de 6, 30 ou 60 min.	X	X		
B6	Bilan horaire périodique pour une nature et une classe	X	X	X	X
B61	Bilan horaire périodique pour une nature et un ensemble de classe	X	X	X	X
B62	Bilan horaire hebdomadaire des excès de vitesse	X	X		
B63	Bilan horaire hebdomadaire VL/PL			X	X
B7	Liste des X débits Horaires les plus chargés	X	X	X	X
B9	Compte rendu annuel : MJM et MJA pour une nature classifiée	X	X	X	X
B10	Bilan – Débits – Taux –Vitesse – Séquence 6 minutes	X	X	X	X
B11	Bilan journalier périodique par type et Catégorie de Jour	X	X	X	X
B15	Compte rendu annuel : MJM, MJE et MJA pour un ensemble de PM	X	X	X	X
B151	Compte rendu mensuel des débits journaliers pour un ensemble de PM	X	X		
B152	Brochure annuelle	X	X		
B153	Compte rendu annuel : Evolutions sur 5 ans	X	X		

4.2 Mise en œuvre

Vous devez demander à votre service informatique de vous installer la suite logicielle Libre Office 4.2.6 (Version stable) téléchargeable à partir du lien [Télécharger Libre Office 4.2.6](#)

4.3 Génération

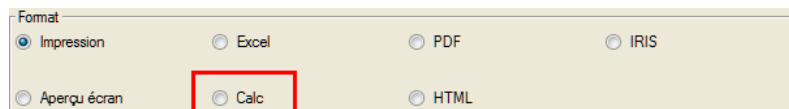
Voici le procédé de génération selon le type de rapport :

4.3.1 *Rapports Stations*

- Mode manuel : Le principe de génération est toujours le même. Vous disposez d'un nouveau bouton de génération Calc.



- Assistant : Le dernier écran de l'assistant (avant la génération) vous propose maintenant le format « Calc ».



Voici un exemple de rapport B2 :

COMPTES RENDUS ANNUELS																					
2013																					
PAR TYPE ET CATEGORIE DE JOUR																					
DEBIT TOUS VEHICULES																					
VMA : 110/80 KM/H																					
Moyenne Journalière annuelle : 27 512																					
Evolution de la MJA par rapport à : 2012 2,00 %																					
Trafic poids lourds élaboré à partir des classes de Longueurs >= 6m																					
MOIS	Lundi			Mardi			Mercredi			Jeudi			Vendredi			Samеди			Dimanche		
	Nj	Débit moy.	%PL	Nj	Débit moy.	%PL	Nj	Débit moy.	%PL	Nj	Débit moy.	%PL	Nj	Débit moy.	%PL	Nj	Débit moy.	%PL	Nj	Débit moy.	%PL
Janvier	4	28156	6,75	5	25471	6,70	5	28254	6,90	5	28855	7,00	4	30593	6,21	4	23446	2,38	4	15144	1,10
Février	4	27674	6,88	4	28878	7,42	4	29010	7,58	4	29482	7,26	4	31125	6,67	4	23398	2,61	4	14304	1,35
Mars	4	29271	6,98	4	30460	7,36	4	30462	7,43	4	30899	7,14	5	32488	6,77	5	25049	2,69	5	16378	1,33
Avril	5	27123	6,39	5	30733	7,56	4	30240	7,91	4	30620	7,71	4	32751	7,13	4	24945	2,80	4	17152	1,59
Mai	4	28057	6,33	4	31638	7,58	5	26196	6,37	5	29557	7,00	5	32460	6,98	4	25011	2,94	4	17478	1,67
Jun	4	30633	7,38	4	31292	7,75	4	31640	7,70	4	32252	7,57	4	33861	7,02	5	25831	2,82	5	18031	1,94
Juillet	5	31627	6,74	5	31552	7,36	5	31888	7,46	4	32587	7,12	4	33910	6,76	4	26112	2,86	4	19752	1,60
Août	4	27795	6,59	4	27821	7,16	4	28416	7,11	5	26916	6,51	5	29287	6,49	5	23226	2,87	4	17087	1,71
Septembre	5	30025	7,07	4	30610	7,67	4	30763	7,68	4	31225	7,45	4	33132	6,73	4	25852	2,79	5	17394	1,66
Octobre	4	29846	7,09	5	30507	7,44	5	30303	7,48	5	31116	7,19	4	33001	6,71	4	25664	2,85	4	17444	1,66
Novembre	4	26693	6,02	4	30517	7,31	4	29997	7,69	4	31220	7,19	5	30942	5,98	5	25151	2,62	4	16253	1,30
Décembre	5	29213	6,24	5	28038	6,44	4	27424	6,49	4	29811	6,62	4	31922	6,15	4	24894	2,55	5	19034	1,21
Moy. Ann.	52	28893	6,71	53	29744	7,31	52	29520	7,32	52	30281	7,14	52	32059	6,63	52	24876	2,74	52	17166	1,52

Feuille « Général » du rapport B2

Voici un exemple de page de synthèse des rapports Mobiles :

Synthèse de l'analyse du Jeudi 17/01/2008 à 00:00 au Mardi 29/01/2008 à 23:00				
Débit (Véhicules)	Sens cumulé			
	TV	VL	PL	%PL
Débit Total sur la période	15068	14403	665	4
Débit Moyen Journalier	1159	1108	51	4
Débit Moyen horaire	48	46	2	4
Débit Moyen de Jour	1116	1066	50	5
Débit Moyen de Nuit	43	42	1	2
Débit Moyen Jours ouvrés	1194	1130	64	5
Débit Moyen Sam. & V.F.	1215	1184	31	3
Débit Moyen Dim. & Fériés	945	933	12	1

Vitesse (km/h)	Sens cumulé		
	TV	VL	PL
Vitesse moyenne/période	64	64	60
Vitesse moyenne de jour	64	64	60
Vitesse moyenne de nuit	67	67	65
Nbre d'excès de vitesse	143	136	7
V85	76	76	71
V50	65	65	60
V15	54	55	51

Feuille « Synthèse » du rapport mobile.

4.4 Comparatif Excel / Calc

Voici une grille de comparaison entre les deux outils :

Thème	Microsoft Excel	Libre Office Calc
Cout	Achat de licence	Gratuit
Rapidité de génération	Correct	Plus lent
Génération de graphe	Complète	Limitée
Exportation PDF	A partir de la version 2010	Oui
Rendu général	Bon	Correct (Graphe)
Pérennisation	Assurée	Non garantie (Ex Open Office)
Taille des fichiers	Pratiquement identique	

5 Planning

5.1 Présentation

La gestion des plannings évolue encore cette année. Parmi les nouveautés, nous retrouvons :

- La sélection des années affichées selon les choix :
 - o MJA Année N-1 et N-2
 - o MJA des deux dernières années trouvées
 - o MJA des deux dernières années comptées
- La gestion de la géolocalisation dans la liste des points de mesures
- La présentation des points de mesures sur fond cartographique.

5.2 Sélection des MJA affichées

Jusqu'à présent Route Plus affichait les MJA les deux années précédant l'année du planning. Selon votre méthodologie de pose ou vos besoins en informations, nous avons ajouté deux types d'affichages :

5.2.1 MJA N-1 et N-2 calculées

Cette option permet de présenter les deux dernières années statistiques. Elles correspondent indifféremment à :

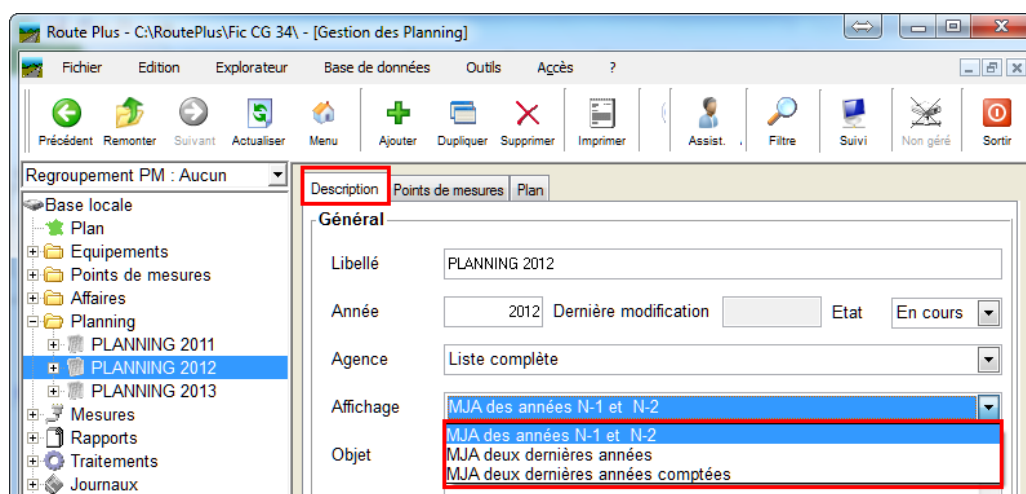
- Une période comptée : A partir de mesures réalisées sur l'année (moyennes sur 6 jours, sur période comptées...)
- Une période non comptée : A partir d'estimation des années précédentes (rattachement, indice...)

5.2.2 MJA des années comptées

Cette option permet d'afficher uniquement les années comptées. Cela correspond à une année ou vous avez posé des compteurs et importé les fichiers correspondants.

5.2.3 Mise en œuvre

Cette rubrique est paramétrable au niveau du planning.



Paramétrage de l'affichage des statistiques.

Pour les affichages « MJA deux dernières années », Route Plus ajoute la colonne année avant les informations. Nous retrouvons alors les informations

- 1^{ère} Année – MJA – PL
- 2^{ème} Année – MJA - PL

Voici un exemple d'affichage des deux dernières années :

Agence	Route	Lat	Lon	Identifiant	Année	MJA	PL	Année	MJA	PL
ST MAT					2011	350		2012	344	
ST MAT					2011	41	1	2012	41	1
ST MAT					2011	324	106	2012	324	102
ST MAT					2011	2209	103	2012	2175	101
LUNEL					2011	1356	64	2012	1356	62
ST MAT					2011	2520	103	2012	2527	92
PEZEN.					2011	14399	864	2012	14414	941
LODEV					2011	2520	184	2012	2677	208
AGDE					2011	3508	193	2012	3726	218
AGDE					2011	14015	932	2012	14454	1001

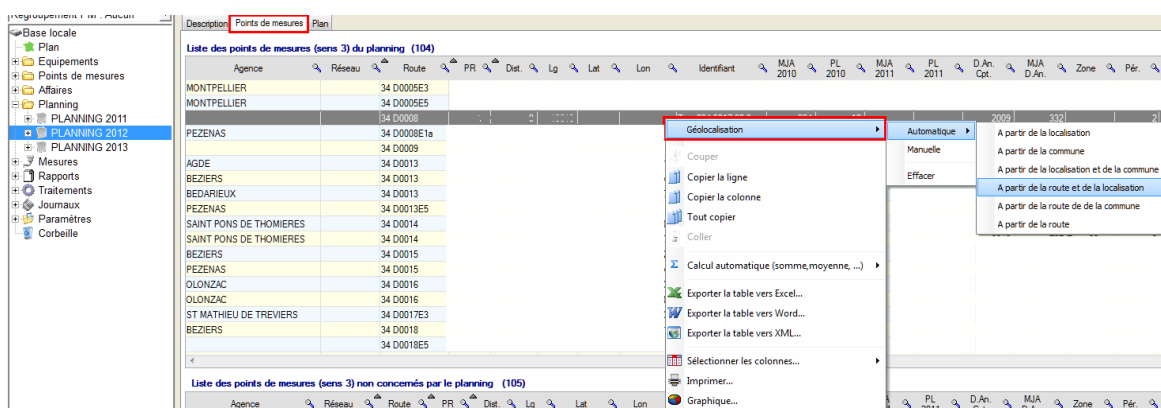
Agence	Route	Lon	Identifiant	Année	MJA	PL	Année	MJA	PL	D.An. Cpt.
ST MAT				2011	402	13	2012	440	18	2012
ST MAT				2011	1240	55	2012	1290	63	2012
AGDE				2011	6920	363	2012	6943	457	2012
MONTPI				2011	11038	533	2012	10827	581	2012
MONTPI				2011	1479	30	2012	1511	39	2012
MONTPI				2011	3314	85	2012	3451	98	2012
MONTPI				2011	3520	124	2012	3788	172	2012
MONTPI				2011	4378	88	2012	4730	94	2012
PEZEN				2011	626	19	2012	606	23	2012

Les deux dernières années pour chacun des points de mesures.

5.3 Géolocalisation

Les rubriques de coordonnées latitude et longitude ont été ajoutées aux tableaux des points de mesures. Vous héritez ainsi des fonctionnalités associées :

- Export Excel avec coordonnées Latitude / Longitude
- Géolocalisation des points de mesures à partir du menu contextuel (clic-droit sur tableau).



Géolocalisation des points de mesures à partir du planning

Ceci vous permettra de positionner vos points de mesures du planning sur le fond de plan.

5.4 Fond de plan

Ce nouvel outil a plusieurs objectifs :

- Présenter les points de mesure sur fond de plan :
 - o Après avoir créé le planning.
 - o Pendant le planning permettant le suivi des comptages.

- En fin d'année
 - Pour contrôle avant diffusion.
 - Pour diffusion en exportant le fond de plan au format html.

Pour cela, vous disposez d'un ensemble de filtres et de paramètres vous permettant :

- Afficher les points de mesures que vous pouvez filtrer au choix par :
 - Agence.
 - Antenne.
 - Zone.
 - Nombre de périodes de comptage.
 - Nombre de jours de comptage.
- Personnaliser le pictogramme du point de mesure
 - Type de point de mesure (Temporaire...)
 - Nombre de périodes de comptage (100 maxi)
 - Nombre de jours de comptage (100 maxi)
 - Seuil de MJA (Voir paramétrage ci-après)
 - Evolution MJA (Voir paramétrage ci-après)
- Ajouter une étiquette indiquant la MJA TV et le %PL de l'année du planning.
- Indiquer le type d'infobulle sur chaque point de mesure :
 - Information sur le point de mesure
 - MJP – MJA sur deux ans
 - En appliquant un modèle d'exportation personnalisée (Fin 2014).

Filtres →

Fond de plan avec fenêtre d'informations →

Nom du planning et nombre de points de mesures →

Bouton à droite « Enregistrer » →

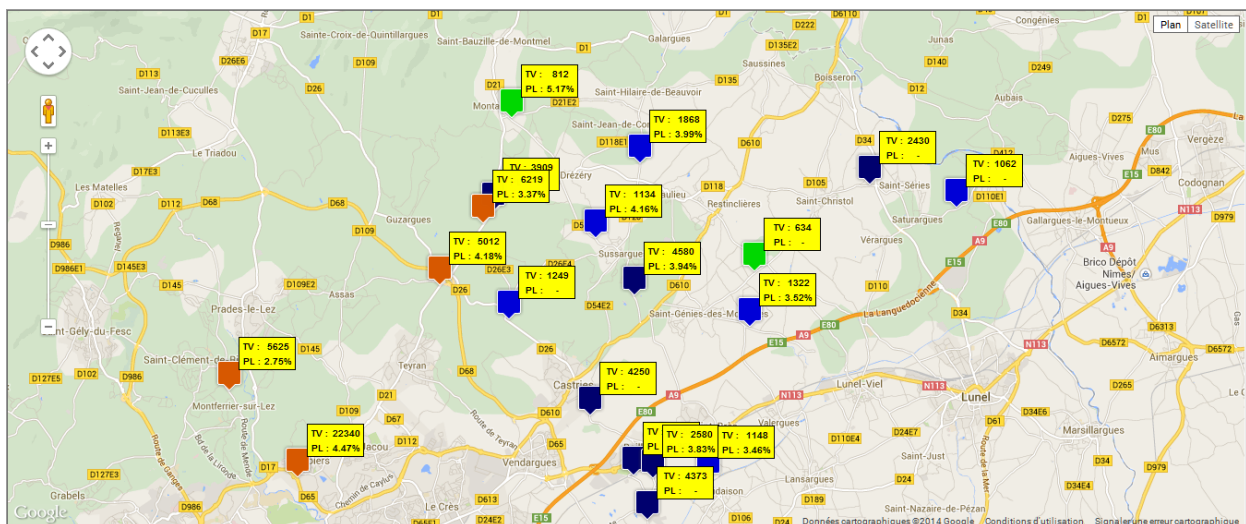
Affichage et Information →

Information	Période	MJ TV	%PL	Début	Fin	Nb.J.
MJP	Janvier	1446	5,54	mer. 18 jan.	mar. 31 jan.	14
MJP	Avril	1302	3,54	jeu. 26 avr.	mer. 09 mai	14
MJP	Juillet	1300	2,74	jeu. 05 juil.	mer. 18 juil.	14
MJP	Octobre	1323	2,25	mar. 09 oct.	lun. 22 oct.	14
MJA	Année 2012	1322	3,52	-	-	-
MJA	Année 2011	1475	2,43	-	-	-
Evolution	2012/2011	-10,37	45,03	2011	2012	-

PLANNING 2012 : 104 points de mesures - 80 affichés - 24 non affichés (pas de coordonnées lat/lon)

Enregistrer vers

Voici des exemples de fond cartographique :



Seuil de MJA – Avec Etiquette



Nombre de périodes de comptage – Sans étiquette – Info bulle MJP et MJA

5.5 Paramétrage

Selon le type de d’affichage désiré, vous devez réaliser un paramétrage au préalable :

- Seuil de MJA : Vous devez paramétrer un code de couleur selon le trafic moyen journalier.
- Evolution MJA : Vous devez paramétrer un code de couleur selon la marge de tolérance du trafic moyen journalier (valeur absolue)

Pour cela, pour chacune des valeurs des seuils de trafic, renseignez :

- Le code de couleur selon la valeur de MJA
- La marge de tolérance de l’évolution annuelle (valeur absolue)
- Le code de couleur pour un affichage de type évolution
 - o Pour un trafic inférieur à la marge de tolérance
 - o Pour un trafic supérieur à la marge de tolérance

L'exemple ci-dessous permet :

- Pour une 251 <= MJA <=500
- Affichage « Seuil de MJA » : D'afficher une étiquette de couleur Jaune
- Affichage « Evolution » : D'afficher une étiquette
 - o verte si l'évolution de trafic est inférieure à 28 %
 - o rouge si l'évolution de trafic est supérieure à 28 %

Seuils de MJA			Contrôle de cohérence		
de	à	Couleur	Couleur si <=	Tolérance	Couleur si >
de	0 à	250	Vert	+/- 30,00	Rouge
de	251 à	500	Vert	+/- 28,00	Rouge
de	501 à	700	Vert	+/- 26,00	Rouge
de	701 à	900	Vert	+/- 24,00	Rouge
de	901 à	1 200	Vert	+/- 22,00	Rouge
de	1 201 à	1 500	Vert	+/- 20,00	Rouge
de	1 501 à	1 800	Vert	+/- 18,00	Rouge
de	1 801 à	2 000	Vert	+/- 15,00	Rouge
de	2 001 à	2 500	Vert	+/- 13,00	Rouge
de	2 501 à	99 999	Vert	+/- 10,00	Rouge

Paramétrage des seuils de trafic, des codes de couleurs et marges de tolérance associées.

6 Divers

Voici la liste détaillée des autres points modifiés ou améliorés dans Route Plus. Certains d'entre vous ont déjà eu certains points lors de mises à jour intermédiaires.

6.1 Filtre

Le filtre propose un nouveau critère de choix : « Tous Sauf ». Cela permet de ne pas prendre en compte une catégorie d'éléments d'un fichier. L'exemple suivant permet d'écarter les équipements obsolètes.

	Tous	Sélection	Plage	Tous Sauf
Type Equipements	✗			OBSOLETE ✓
Gestionnaire Equipements	✓			
Agence Equipements	✓			

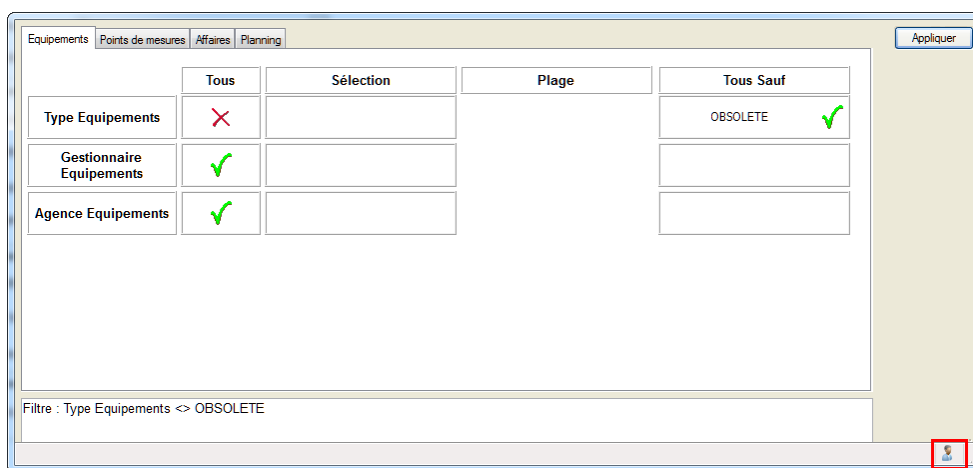
Filtre : Type Equipements <> OBSOLETE

6.2 Assistance sur fenêtre de type Pop-Up

Désormais, les fenêtres de type Pop-Up permettent de lancer l'assistance TeamViewer. Ce sera le cas de :

- Sélection de base de données
- Identification
- Terminal SIREDO
- Gestion des communes
- Géolocalisation
- Gestion des mesures
- ...

Le bouton de lancement se trouve en bas à droite de la fenêtre (Barre de message)



Vous pouvez lancer l'assistance sans fermer la fenêtre courante.

6.3 Fichier FEI

- Le problème de dépassement mémoire a été réglé.
- Route Plus prend en compte les coordonnées du type NXX°19'33.642",WYYY°38'19.908" et SXX°19'33.642",EYYY°38'19.908".
- Import fichier FEI : La rubrique END est maintenant optionnelle.

```
1 [DEVICE] END
2 ALPHA END
3 [VERSION] END
4 1.02 END
5 [GPS] END
6 N43°31'24.294",E003°50'03.924" END
7 [PERIOD] END
8 BEG 2013/10/22 11:00:00 END
9 MEASURE END
10 LOC CAN DAT VIT IES CAT END
11 [UNIT] END
12 N - N - N km/h -> dm - N END
13 [SCALE] END
14 N - N - N .2778 -> .1 - N END
15 [DATA] END
16 034.6380.00.2 -1 -22/10/2013 11:20:13:21 -73 -29 -R01 END
17 034.6380.00.2 -1 -22/10/2013 11:20:13:85 -72 -27 -R01 END
18 034.6380.00.2 -1 -22/10/2013 11:20:31:41 -86 -26 -R01 END
19 034.6380.00.2 -1 -22/10/2013 11:21:09:30 -82 -27 -R01 END
```

La rubrique END est optionnelle

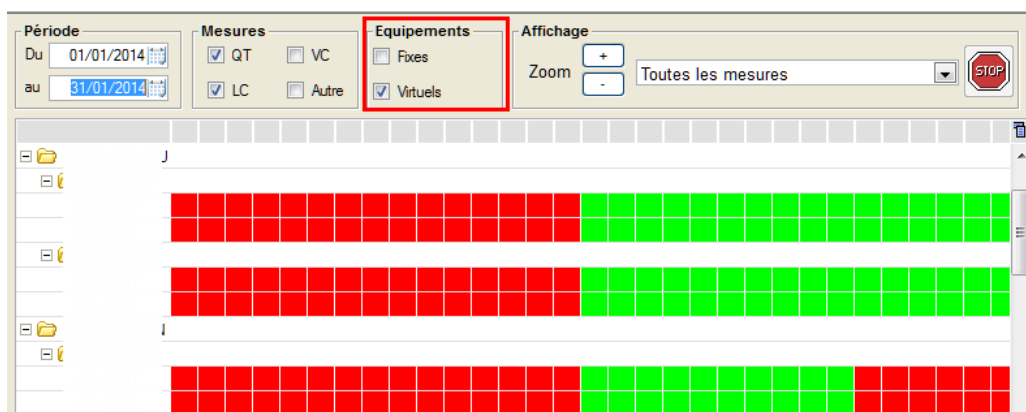
6.4 Importation FIME

- Affectation Latitude et Longitude sur création rapide des points de mesures.
- Correction numérotation des canaux sur importation fichier ALPHA (KC).
- Meilleure prise en compte des indices Alpha et Numérique dont les rubriques ne sont pas renseignées dans le fichier FIME (Identifiant Route + PR + Distance + Indices).

6.5 Avancement mesure

Vous pouvez désormais contrôler l'avancement de l'importation de vos équipements virtuels (Station ou Compteurs). Cela permet de s'assurer que tous :

- vos équipements ont été relevés sur le terrain
- vos fichiers FIME ont bien été importés
- vos mesures ont l'état attendu (non manquante...)



6.6 Publication

Prise en compte des caractères spéciaux dans la publication KMZ (#, °, ...).

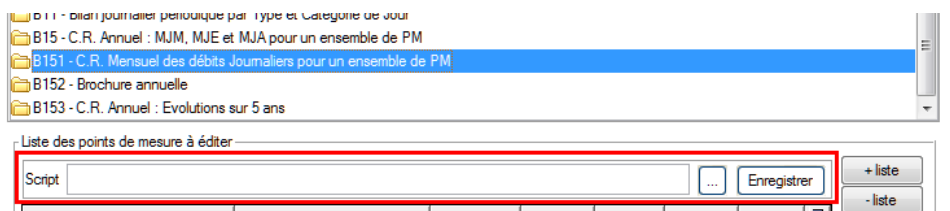
6.7 Journal du recueil

- L'affichage du journal a été optimisé
- L'état des équipements et mesure est initialisé uniquement si vous affichez l'onglet correspondant.

6.8 Script

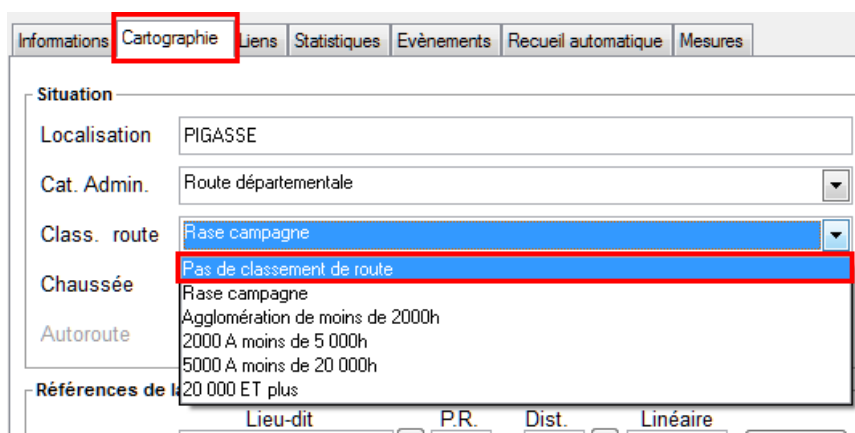
La gestion des scripts a été ajoutée :

- Sur l'exportation personnalisée
- Sur la génération des rapports B3, B15 et B151



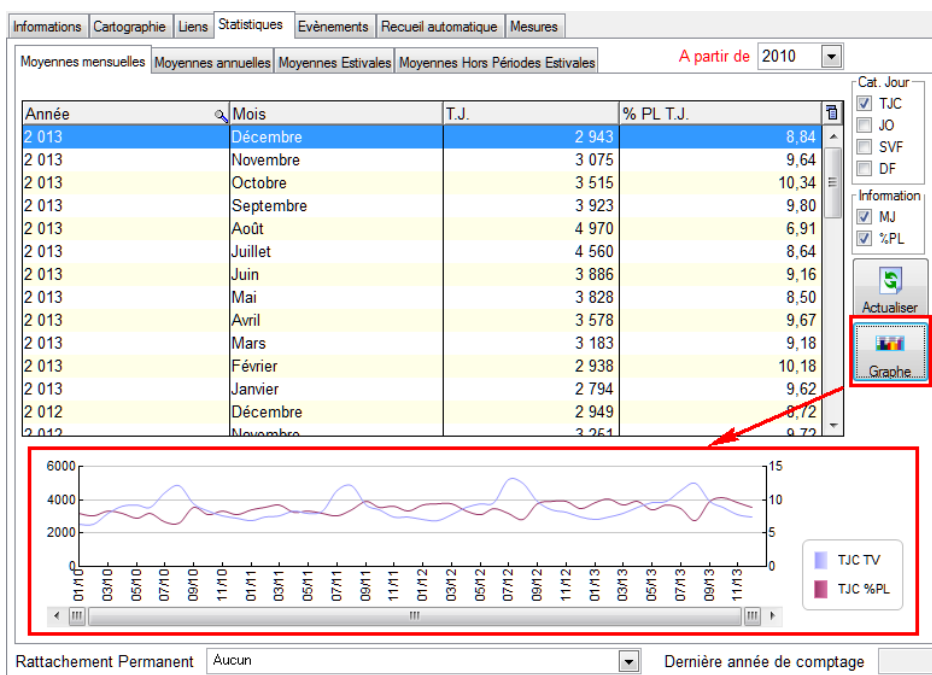
6.9 Gestion des classements de route

Le choix « Pas de classement de route » a été ajouté. Le menu contextuel sur la liste des points de mesures vous propose aussi ce choix.



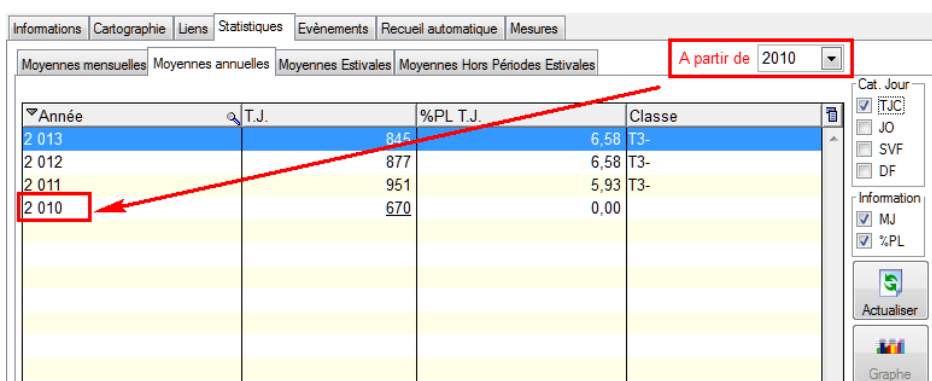
6.10 Statistiques

- Graphe Statistique à la demande : Dans certain cas, l'affichage était trop long. Vous pouvez désormais les afficher à la demande.



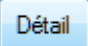
Les graphes s'affichent à la demande

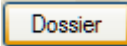
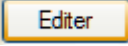
- La profondeur d'affichage est paramétrable. Cela concerne l'ensemble des statistiques (MJA, MJM, MJP...).

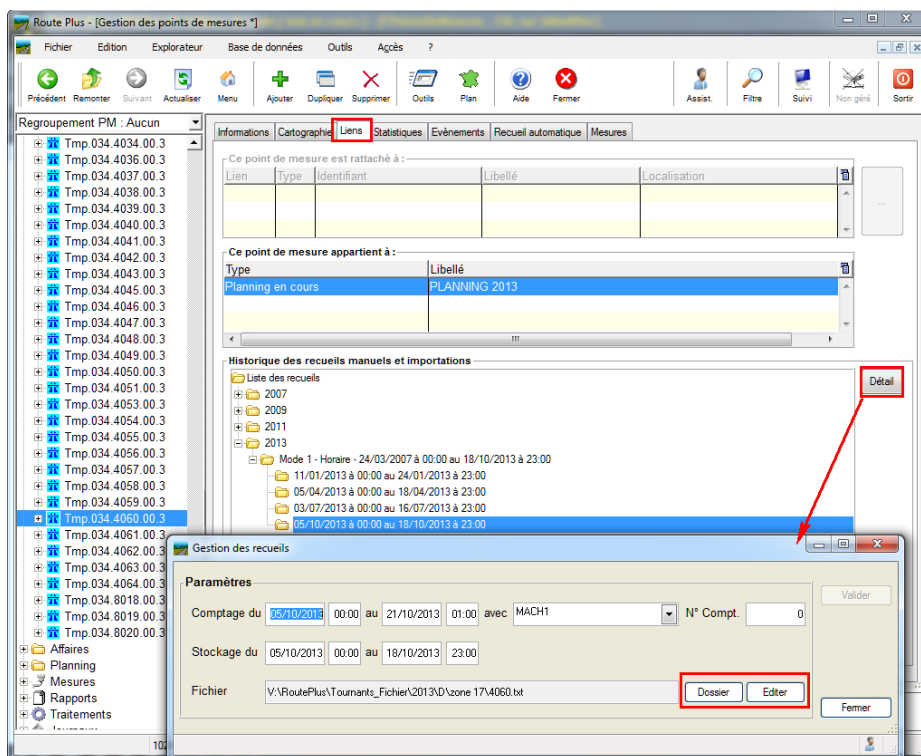


Les statistiques sont filtrées à partir de l'année 2010

6.11 Edition du fichier FIME

La page « lien » d'un point de mesure permet d'afficher l'historique des recueils d'un point de mesures. Le bouton  permet :

- d'afficher le chemin et nom du fichier correspondant à l'importation
- d'ouvrir le dossier du fichier FIME à l'aide du bouton 
- d'éditer le fichier FIME à l'aide du bouton 



6.12 Contrôle au lancement

- Le Contrôle des mesures au lancement de Route Plus est maintenant réalisé sur tous les postes (pas seulement sur le poste 1).



Avertissement au lancement

Identifiant	Rattachement	Libellé	Localisation	Commune	Code	Type	Fréquence	Capteur	Année	Route	PR	Dist.	Lat.	Lon.
646.9000.00.2											0	150	0	0
646.9000.00.3		D 146 - N 20									0	150	0	0
721.9000.00.1	PR (-) -> PR (+)					Per	C2	Tubes	IMPAIRE	91 D0646	0	700	48.424707	2.18033
721.9000.00.2	PR (+) -> PR (-)					Per	C2	Tubes	TAXE PL : 91 D0721	0	700	48.424707	2.18033	

Ligne en erreur sur fond rouge

PARTIE 3 : FUTUR IMMÉDIAT

Petite nouveauté dans ce livret : nous vous présentons les principales évolutions qui seront développées dans les 6 prochains mois.

Aussi, vous pouvez nous solliciter afin de soumettre vos doléances et besoins particuliers. Nous nous efforcerons alors de les mettre en œuvre si cela correspond à un besoin qui est rapport avec Route Plus et le plus grand nombre d'utilisateurs (pas de besoins spécifiques).

1.1 Fichiers d'Enregistrement Individuels

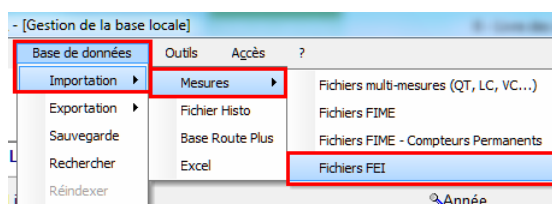
1.1.1 Gestion de la SER.

Route Plus ne prendra plus en compte la SER afin de déterminer la catégorie de véhicule mais la rubrique :

- VL/PL pour les fichiers Viking
- VL/PL/2R pour les fichiers Viking +
- LON et CAT des fichiers FEI

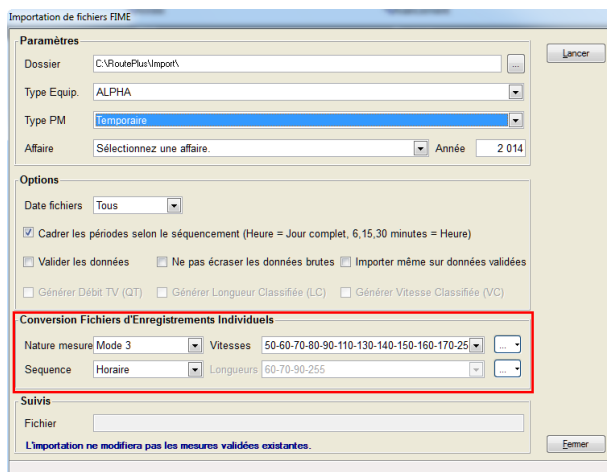
1.1.2 Importation d'un dossier de fichiers FEI

Tout comme les fichiers FIME, vous pourrez importer un dossier de fichiers FEI. Le menu principal de Route Plus vous permettra le choix suivant :



Dans ce cas, l'écran d'importation vous permettra de renseigner les éléments de conversion :

- Nature de mesure désirée
- Séquencement
- Classe de vitesse (Mode 2, Mode 4 et VC)
- Classe de longueur (LC)



1.2 Classe de trafic PL cumulé.

Depuis de nombreuses années, vous aimeriez que Route Plus élabore la Classe de Trafic PL cumulée.

Cela ne représente pas de difficultés majeures au niveau développement mais demande une connaissance exacte de la méthode d'élaboration.

Les éléments entrant en jeux sont :

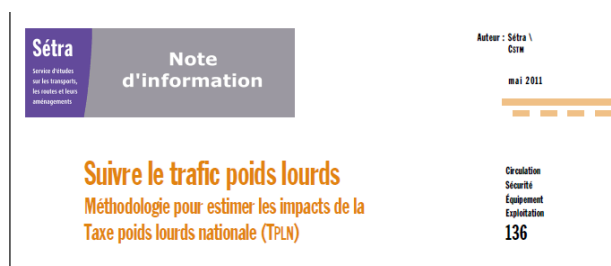
- Durée de vie : Ex 20 pour les chaussées courantes
- Taux de trafic linéaire. Par défaut 2%
- Répartition transversale des PL. Les règles suivantes sont généralement adoptées :
 - o 1 : Routes bidirectionnelles de largeur ≥ 6 m = 1
 - o 1,5 : Routes bidirectionnelles de largeur de 5 à 6 m
 - o 2 : Routes bidirectionnelles de largeur ≤ 5 m
 - o 1 : Routes unidirectionnelles
 - o 0,9 : Routes à 2 fois 2 voies
 - o 0,8 : Routes à 2 fois 3 voies

Aussi, les personnes intéressées peuvent nous contacter afin de mettre en place une procédure de test et de validation.

1.3 Eco Taxe ou « Péage de transit poids lourds »

Depuis la version 3, vous êtes nombreux à avoir sollicité la hotline afin de générer des informations à des fins de calcul de la taxe PL.

Il existe les annexes du document « Suivre le trafic poids lourds » fournis par le SETRA type que Route Plus pourrait générer.



En voici le modèle :

Id	Route	Commune	X	Y	Scénario	N° de prise de mesure	jj/mm/aaaa début	H début	jj/mm/aaaa fin	H fin	Débit compté sur la période	TMJA PL
0	D27	St Martin	770,410	6283,547	M4	1	23/12/2010	13	23/12/2010	17	119	332

Aussi, les personnes intéressées peuvent nous contacter afin de mettre en place une procédure de test et de validation.

1.4 Optimisation d'accès aux bases de données

A l'heure de la livraison de cette mise à jour, l'optimisation de l'accès aux bases de données n'est pas terminée.

Elle permettra à certain sites disposant de peu de ressources de gagner en rapidité d'affichage (Processeur, Mémoire, réseau...).

Vous serez informé de cette évolution au cours de l'année 2015.

1.5 Mise à jour automatique

La mise à jour automatique d'une application reste le meilleur moyen de garantir une évolution des postes de travail en phase avec les sorties des mises à jour.

La principale difficulté d'une telle mise en œuvre est la gestion des droits d'accès.

Nous allons tout de même réaliser celle-ci au cours de l'année 2015 en contactant votre service informatique afin d'en essayer la faisabilité.